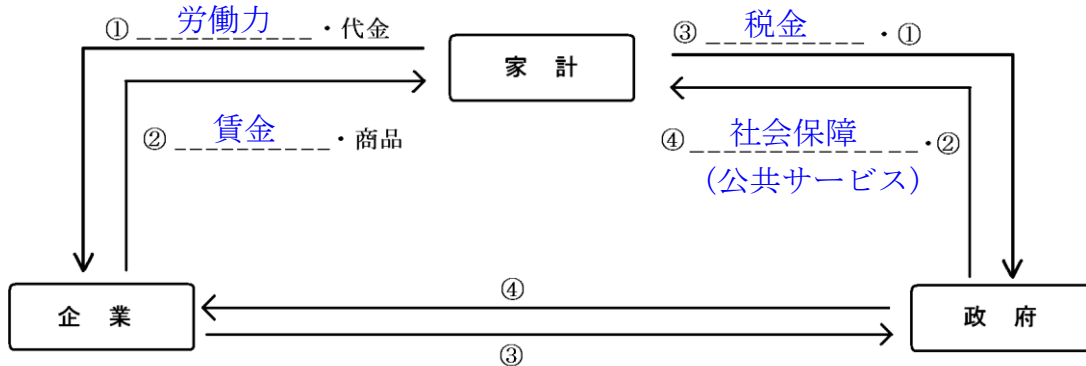


# 単元：家計と価格 ①

## 【解説ページ】教科書の重要キーワードをチェックした後、問題へ！

### 1 お金の流れ

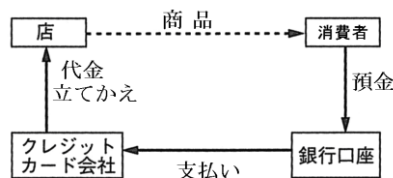


### 2 家計

- ① **所得** ..... 収入を得ること。勤労所得・事業所得・財産所得など
- ② **消費支出** ..... 家計支出のうち食費や住居費・光熱費・娯楽費などの  
 実際に使ったお金 ⇔ 非消費支出(税金など)
- ③ **(預貯金)貯蓄** ..... 将来への蓄え。銀行預金や郵便貯金など
- ④ **クレジットカード** ..... 代金後払いのカード

ある家庭の支出

うちわけ	金額(円)
食費	50,000
住居費	57,000
光熱費	23,000
被服費	20,000
家事用品費	10,000
医療費	5,000
交通通信費	20,000
教育費	42,000
娯楽費	110,000
その他支出	40,000
<b>消費支出計</b>	<b>377,000</b>
税金・貯金	120,000
<b>総計</b>	<b>497,000</b>



**記述** クレジットカードの注意点を答えよ。現金が無くても商品を購入出来てしまうので、買いすぎてしまう可能性があるから。

- ⑤ **電子マネー** ..... 情報通信技術を利用して紙幣や硬貨を使わずに決済する方式。おサイフケータイなど

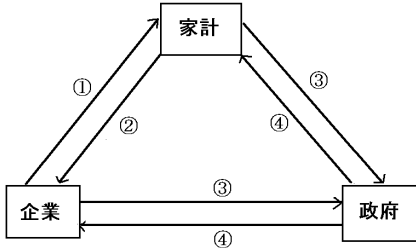
### 3 消費と消費者保護

- ① **財 (もの)** ..... 形のある商品
- ② **サービス** ..... 形のない商品
- ③ **製造物責任法 (PL 法)** ..... 商品に欠陥があった場合、責任は企業にあると定めた法律
- ④ **クーリング・オフ** ..... 訪問販売などで商品を購入したとき、一定期間なら契約を解除できる制度
- ⑤ **消費者契約法** ..... 2001年。契約上のさまざまなトラブルから消費者を守るための法律。

## 暗記 一問一答

### 前のページの教科書のキーワード確認した後、チェックしよう！

次の①～④にあてはまる語句を〔 〕の中から選びなさい。



〔公共サービス 賃金 税金 労働力〕

- ① \_\_\_\_\_
- ② \_\_\_\_\_
- ③ \_\_\_\_\_
- ④ \_\_\_\_\_

- ① 家庭の経済活動を\_\_\_\_\_という
- ② 賃金や会社の売り上げなどの収入のことを経済用語で\_\_\_\_\_とよぶ
- ③ 賃金からの所得のことを\_\_\_\_\_所得、土地などの財産から得る所得を財産所得という。
- ④ 支出のうち、食料品や衣服、娯楽、教育や医療などの支出を\_\_\_\_\_という。
- ⑤ 消費支出のうち、電気やガス代のことを、\_\_\_\_\_費という。
- ⑥ 一般に所得から消費支出と税金などの非消費支出を引いた残額を\_\_\_\_\_という
- ⑦ 現金を持たなくても買い物ができるカードを\_\_\_\_\_という。
- ⑧ 情報通信技術を利用して決済する\_\_\_\_\_が最近身近になった。

- ① \_\_\_\_\_
- ② \_\_\_\_\_
- ③ \_\_\_\_\_
- ④ \_\_\_\_\_
- ⑤ \_\_\_\_\_
- ⑥ \_\_\_\_\_
- ⑦ \_\_\_\_\_
- ⑧ \_\_\_\_\_

- ① 所得をもとに消費者はものや、\_\_\_\_\_、情報などの商品を購入する。
- ② 欠陥製品で消費者が被害をうけた時、企業に救済を義務づけたのが\_\_\_\_\_である。
- ③ 契約上のさまざまなトラブルから消費者を守る\_\_\_\_\_法が2001年に施行された。
- ④ 訪問販売で契約したとき、8日以内なら契約の解除ができる制度を\_\_\_\_\_という。

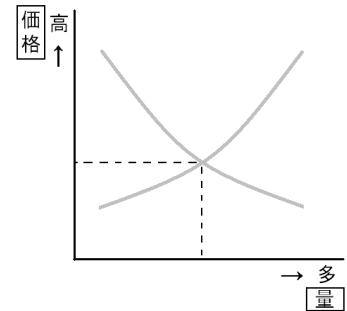
- ① \_\_\_\_\_
- ② \_\_\_\_\_
- ③ \_\_\_\_\_
- ④ \_\_\_\_\_

## 単元：家計と価格 ②

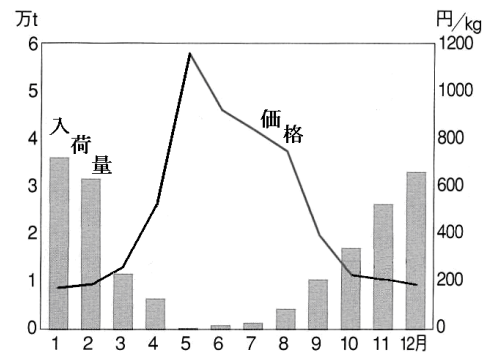
### 【解説ページ】教科書の重要キーワードをチェックした後、問題へ！

#### 4 価格

- 価格……生産費や仕入費に① もうけ(利潤) を加えたもので販売
- ② 需要 ……商品を買おうとする量
- ③ 供給 ……商品を売ろうとする量
- ④ 市場価格 ……需要と供給によって決まる価格
- ⑤ 均衡価格 ……需要と供給が釣りあった価格
- ⑥ 独占価格 ……企業が一方的に決定する価格  
消費者には不利益になることが多い
- ⑦ 公共料金 ……国や地方公共団体が決定・認可する価格  
電気・ガス・水道料金など



ある野菜の入荷量と価格のグラフ



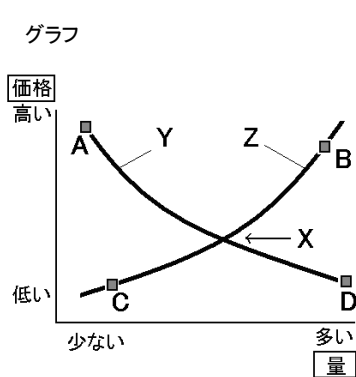
**記述** なぜ公共料金は国が決めるのか？

国民の生活に必須のもので、与える影響が大きいため。

前のページの教科書のキーワード確認した後、チェックしよう！

- ① 消費者が買おうとする量を \_\_\_\_\_ 量という。
- ② 生産者が作ろうとする、お店が売ろうとする量を \_\_\_\_\_ 量という
- ③ 市場で需要量と供給量で決められる商品の価格を \_\_\_\_\_ という。
- ④ 需要量と供給量のグラフでグラフの交点にあたる金額をとくに \_\_\_\_\_ という。
- ⑤ 均衡価格から価格が上昇すると、\_\_\_\_\_ 量が減る。
- ⑥ 市場である野菜の入荷量が例年より少ないとき、価格は例年より \_\_\_\_\_ する。
- ⑦ 市場で価格が例年より低いときは、入荷量が \_\_\_\_\_ い場合が多い。
- ⑧ 国会や政府が決定・認可する価格を \_\_\_\_\_ という。
- ⑨ ⑧にあたるのは電気やガス、\_\_\_\_\_ や鉄道運賃など、国民の生活にかかわりが深い。
- ⑩ グラフをみて答えなさい。

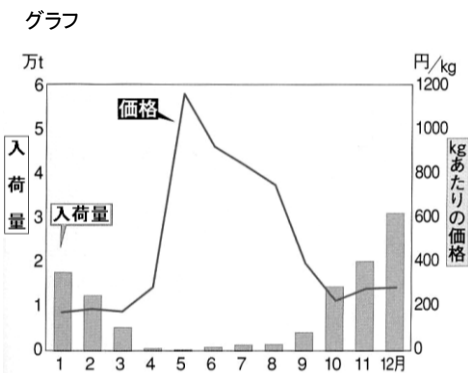
- ① \_\_\_\_\_
- ② \_\_\_\_\_
- ③ \_\_\_\_\_
- ④ \_\_\_\_\_
- ⑤ \_\_\_\_\_
- ⑥ \_\_\_\_\_
- ⑦ \_\_\_\_\_
- ⑧ \_\_\_\_\_
- ⑨ \_\_\_\_\_



- 問1 Xの価格を何というか。
- 問2 供給曲線をあらわしたのはY・Zのどちらか。
- 問3 グラフのA～Dの状態を説明したものをそれぞれ、選びなさい。  
 ア 価格が高いため供給量は多い。  
 イ 価格が高いため需要量は少ない。  
 ウ 価格が低いため供給量は少ない。  
 エ 価格が低いため需要量は多い。

- 問1 \_\_\_\_\_
- 問2 \_\_\_\_\_
- 問3 A \_\_\_\_\_  
 B \_\_\_\_\_  
 C \_\_\_\_\_  
 D \_\_\_\_\_

- ⑪ グラフをみて答えなさい。



- 問1 入荷量が多く、供給量が多いといえるのはどの季節か。
- 問2 価格が高いのはどの季節か。
- 問3 入荷量と価格の関係でいえることを簡潔に書きなさい。

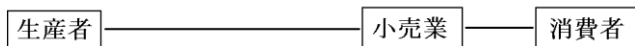
- 問1 \_\_\_\_\_
- 問2 \_\_\_\_\_
- 問3 \_\_\_\_\_  
 \_\_\_\_\_  
 \_\_\_\_\_

## 単元：家計と価格 ③

### 【解説ページ】教科書の重要キーワードをチェックした後、問題へ！

5 消費者に届くまで

- ① 流通 ..... ・・・生産者から消費者に届くまでの流れ
- ② 小売業 ..... ・・・商品を消費者に売る業者。お店
- ③ 卸売業 ..... ・・・商品を生産者から買い、小売店に売る。小売業と卸売業を合わせて商業という
- ④ 流通の合理化 ..... ・・・流通の経路を省略すること。小売店の自社ブランド(PB)や、オンラインショップ、通信販売など



## 暗記 一問一答

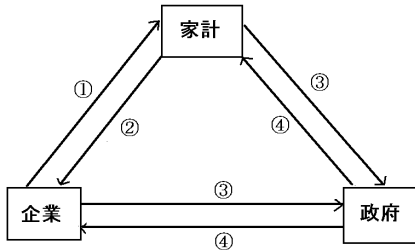
### 前のページの教科書のキーワード確認した後、チェックしよう！

- |                               |         |
|-------------------------------|---------|
| ① 生産者から消費者に届く流れを_____という。     | ① _____ |
| ② スーパーや個人商店など、お店のことを_____という。 | ② _____ |
| ③ いくつもの小売店に、ものを売る店を_____という。  | ③ _____ |
| ④ インターネットでの_____も近年注目されている。   | ④ _____ |
| ⑤ 流通の経路を省略することを_____という。      | ⑤ _____ |

暗記 一問一答

前のページの教科書のキーワード確認した後、チェックしよう！

次の①～④にあてはまる語句を〔 〕の中から選びなさい。



〔公共サービス 賃金 税金 労働力〕

① 賃金

② 労働力

③ 税金

④ 公共サービス

① 家庭の経済活動を\_\_\_\_\_という

② 賃金や会社の売り上げなどの収入のことを経済用語で\_\_\_\_\_とよぶ

③ 賃金からの所得のことを\_\_\_\_\_所得、土地などの財産から得る所得を財産所得という。

④ 支出のうち、食料品や衣服、娯楽、教育や医療などの支出を\_\_\_\_\_という。

⑤ 消費支出のうち、電気やガス代のことを、\_\_\_\_\_費という。

⑥ 一般に所得から消費支出と税金などの非消費支出を引いた残額を\_\_\_\_\_という

⑦ 現金を持たなくても買い物ができるカードを\_\_\_\_\_という。

⑧ 情報通信技術を利用して決済する\_\_\_\_\_が最近身近になった。

① 家計

② 所得

③ 勤労

④ 消費支出

⑤ 光熱

⑥ 貯蓄

⑦ クレジットカード

⑧ 電子マネー

① 所得をもとに消費者はものや、\_\_\_\_\_、情報などの商品を購入する。

② 欠陥製品で消費者が被害を受けた時、企業に救済を義務づけたのが\_\_\_\_\_である。

③ 契約上のさまざまなトラブルから消費者を守る\_\_\_\_\_法が2001年に施行された。

④ 訪問販売で契約したとき、8日以内なら契約の解除ができる制度を\_\_\_\_\_という。

① サービス

② PL(製造物責任)法

③ 消費者契約

④ クーリングオフ

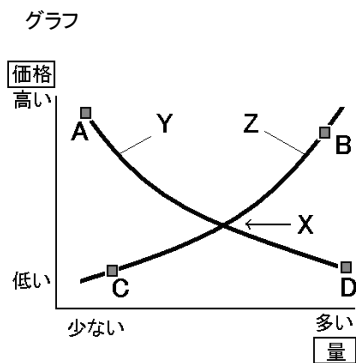
暗記 一問一答

前のページの教科書のキーワード確認した後、チェックしよう！

- ① 消費者が買おうとする量を \_\_\_\_\_ 量という。
- ② 生産者が作ろうとする、お店が売ろうとする量を \_\_\_\_\_ 量という
- ③ 市場で需要量と供給量で決められる商品の価格を \_\_\_\_\_ という。
- ④ 需要量と供給量のグラフでグラフの交点にあたる金額をとくに \_\_\_\_\_ という。
- ⑤ 均衡価格から価格が上昇すると、\_\_\_\_\_ 量が減る。
- ⑥ 市場である野菜の入荷量が例年より少ないとき、価格は例年より \_\_\_\_\_ する。
- ⑦ 市場で価格が例年より低いときは、入荷量が \_\_\_\_\_ い場合が多い。
- ⑧ 国会や政府が決定・認可する価格を \_\_\_\_\_ という。
- ⑨ ⑧にあたるのは電気やガス、\_\_\_\_\_ や鉄道運賃など、国民の生活にかかわりが深い。

- ① 需要
- ② 供給
- ③ 市場価格
- ④ 均衡価格
- ⑤ 需要
- ⑥ 上昇
- ⑦ 多
- ⑧ 公共料金
- ⑨ 水道料金

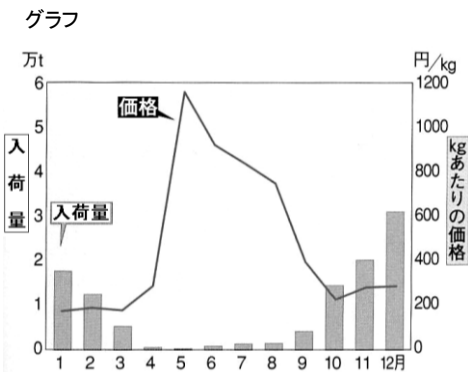
⑩ グラフをみて答えなさい。



- 問1 Xの価格を何というか。
- 問2 供給曲線をあらわしたのはY・Zのどちらか。
- 問3 グラフのA～Dの状態を説明したものをそれぞれ、選びなさい。
- ア 価格が高いので供給量が多い。
  - イ 価格が高いので需要量は少ない。
  - ウ 価格が低いので供給量は少ない。
  - エ 価格が低いので需要量が多い。

- 問1 均衡価格
- 問2 Z
- 問3 A イ
- B ア
- C ウ
- D エ

⑪ グラフをみて答えなさい。



- 問1 入荷量が多く、供給量が多いといえるのはどの季節か。
- 問2 価格が高いのはどの季節か。
- 問3 入荷量と価格の関係でいえることを簡潔に書きなさい。

- 問1 冬
- 問2 夏
- 問3 入荷量が多いときは価格が下がり、  
入荷量が少ないときは価格が上がる。



暗記 一問一答

前のページの教科書のキーワード確認した後、チェックしよう！

- |                               |                      |
|-------------------------------|----------------------|
| ① 生産者から消費者に届く流れを_____という。     | ① <u>流通</u>          |
| ② スーパーや個人商店など、お店のことを_____という。 | ② <u>小売店</u>         |
| ③ いくつもの小売店に、ものを売る店を_____という。  | ③ <u>卸売店</u>         |
| ④ インターネットでの_____も近年注目されている。   | ④ <u>オンラインショッピング</u> |
| ⑤ 流通の経路を省略することを_____という。      | ⑤ <u>流通の合理化</u>      |